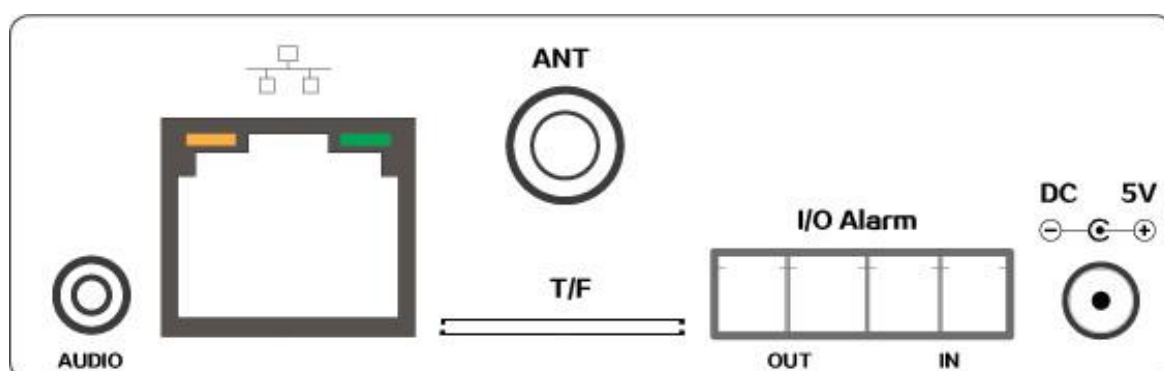


第一章 简介

1.1 设备外观



1.2 设备端口



注意：电源指示灯是绿色的，如果不亮，说明设备没有通电；网络信号指示灯是黄色的，正常的状态下，是不断地闪烁，如果指示灯没有亮或者没有闪烁，则需要检查网络环境。

1.3 设备复位

在设备的底部有一个标着“RESET”的小圆孔，用铅笔或者其它可以按到的东西，按进去等待 5-10 秒钟放开，就可以恢复出厂设置。

第二章 安装指南

2.1 软件安装

在随机光盘或者登陆 <http://cd.365cam.net> 在线光盘，下载 PC 客户端。点击安装程序“MonitorClient”选择语言，点击“确定”，如下图。

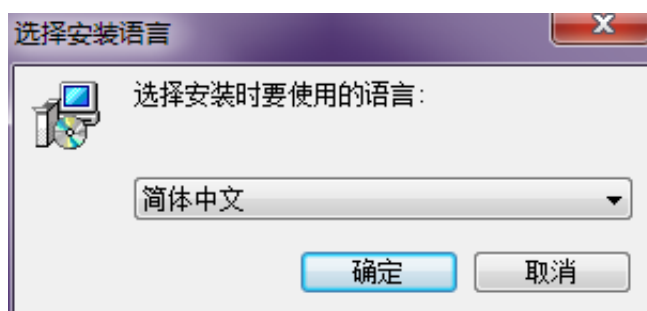


图 2-1

点击“下一步”，如下图

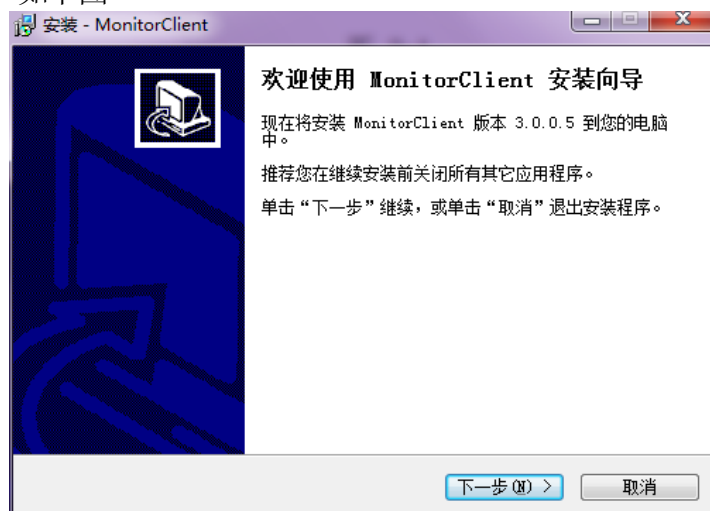


图 2-2

单击“下一步”，如下图

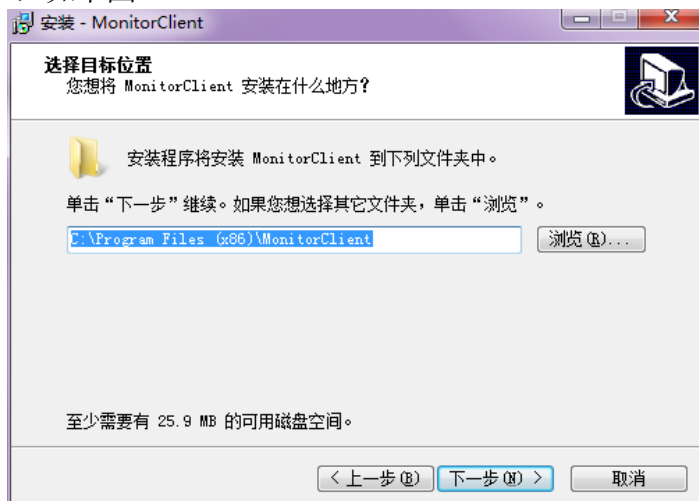


图 2-3

单击“下一步”，如下图

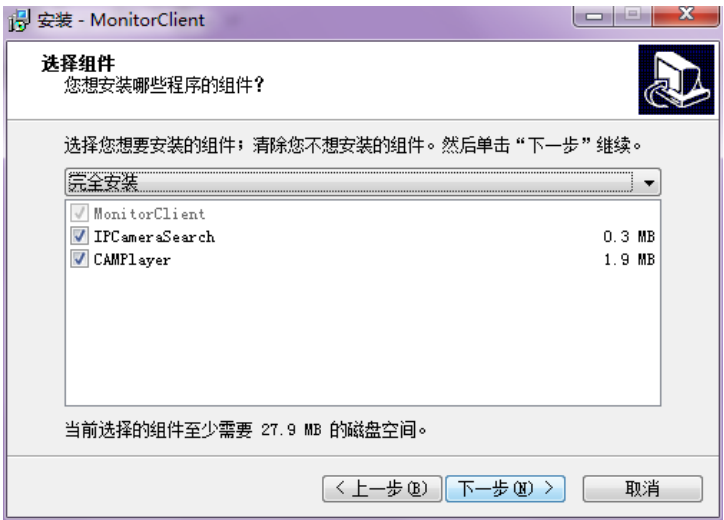


图 2-4

单击“下一步”，如下图

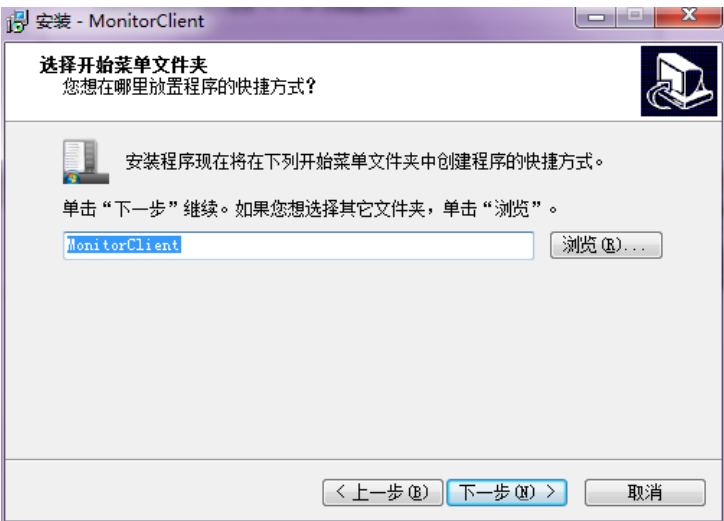


图 2-5

单击“安装”，如下图

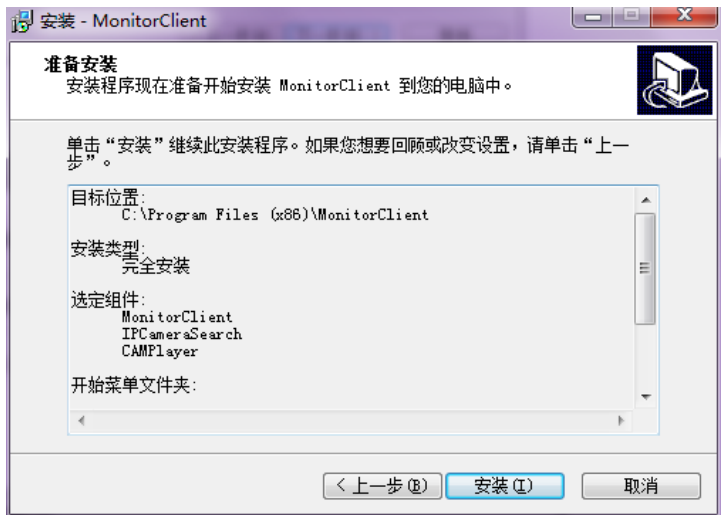


图 2-6

软件正在安装，请稍等一会，如下图

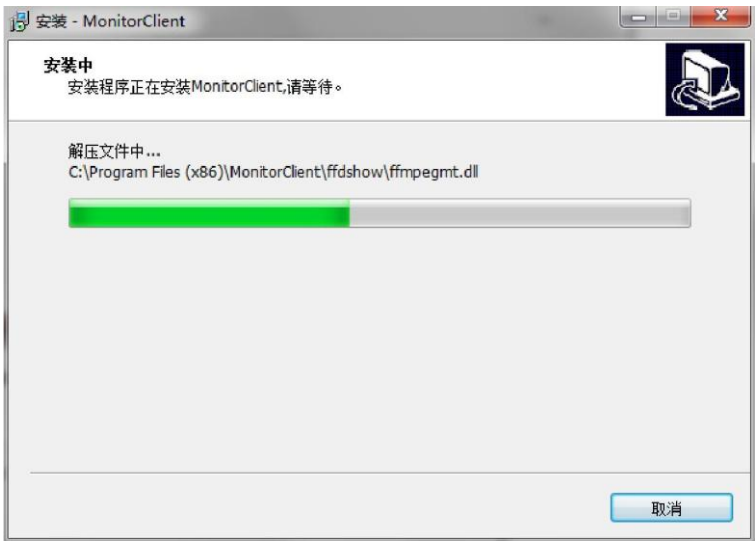


图 2-7

单击 “完成” 结束软件安装，如下图



图 2-8

2.2 软件卸载

在卸载客户端前，需要关闭客户端。点击“开始”-“所有程序”-“MonitorClient”-“Uninstall”中，点击“Uninstall”，即可卸载软件。也可以在电脑的“控制面板”-“程序和功能”-“MonitorClient”中，选择“MonitorClient”，点击卸载即可。

第三章 软件使用说明

3.1 客户端主界面

运行客户端程序“MonitorClient”直接登录到主界面如下图所示：

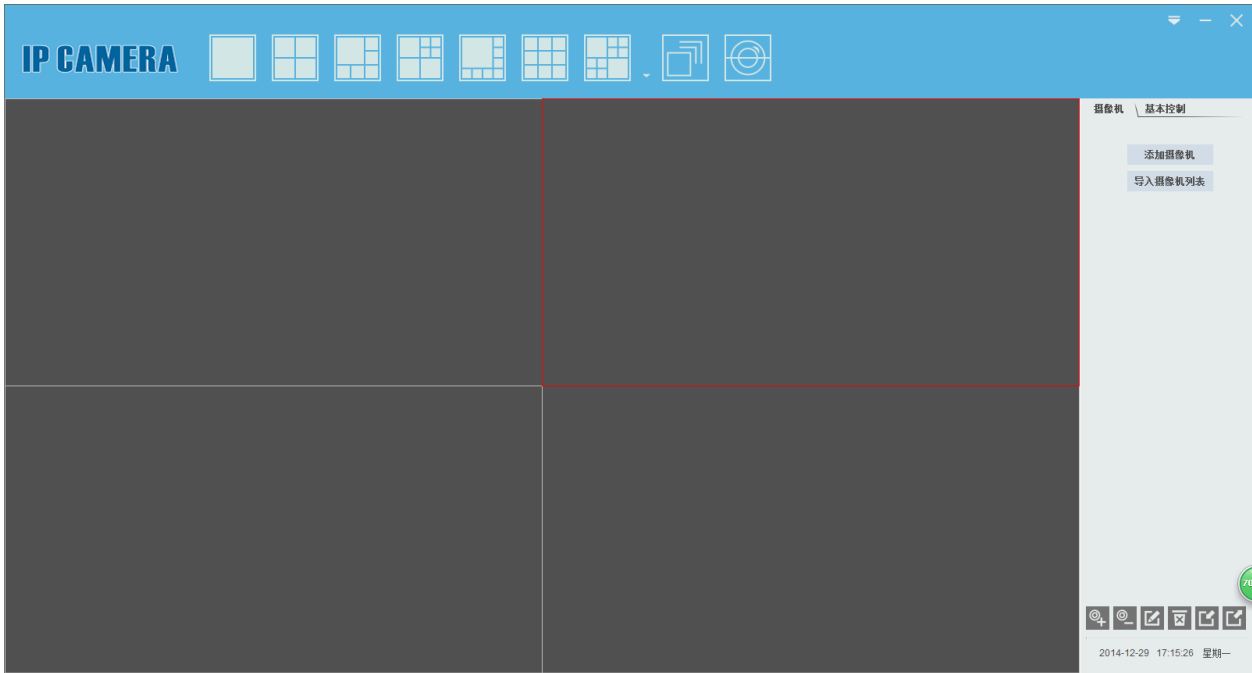


图 3-1

3.2 添加局域网设备

用户第一次使用客户端时，要想打开监控画面，需将设备的相关信息添加到客户端，点击“添加摄像机”，会出现一个“摄像机信息”弹窗，如下图所示。

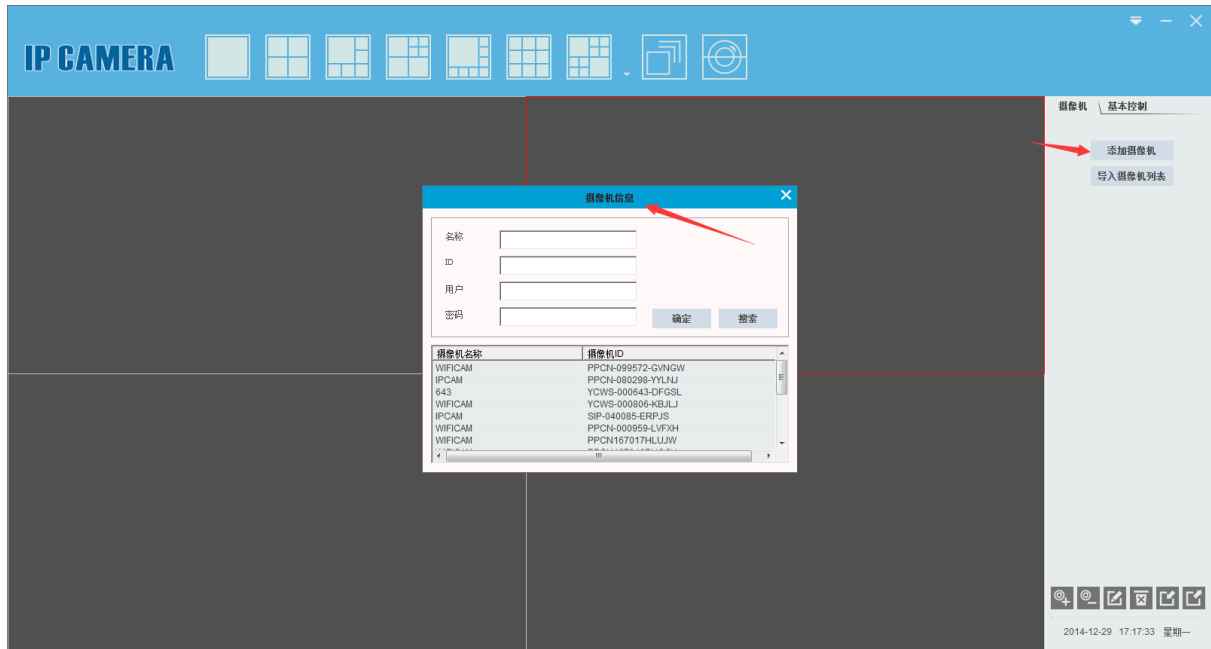


图 3-2

此时客户端会自动搜索局域网内的摄像机，点击搜索到的摄像机 ID 输入用户名（默认为 admin）和密码（默认为 admin），摄像机名称可随意输入，点击确定，即可添加完成。如图 3-3

备注：远程添加设备时，需手动输入 ID 号（ID 号在设备底部的标签上，如：
PPCN123456ABCDE

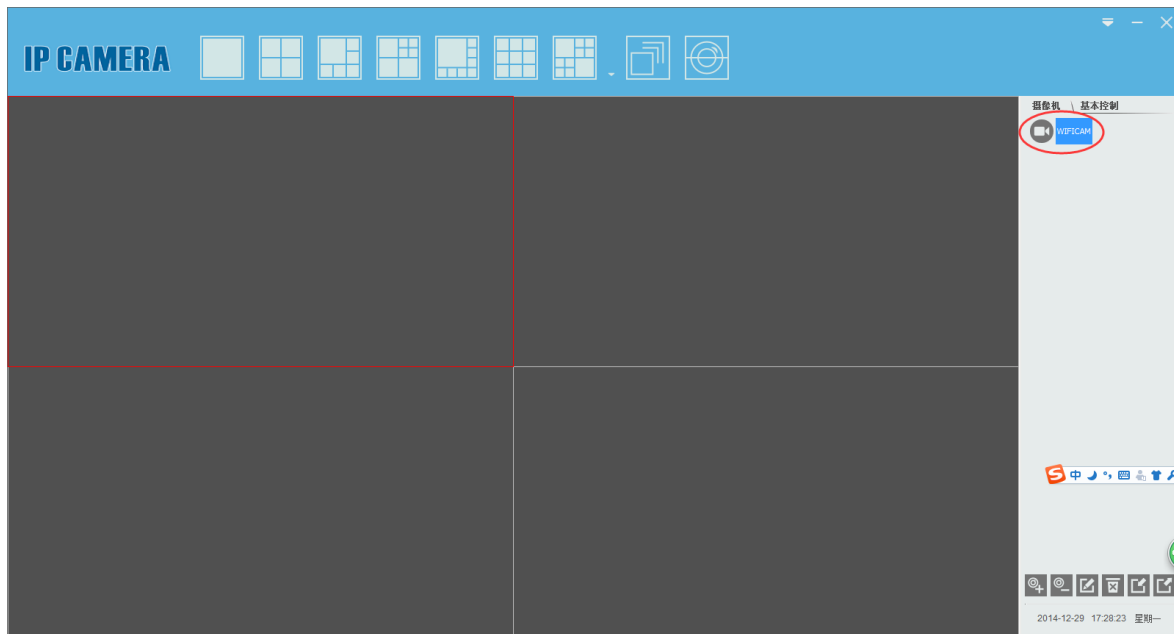


图 3-3

3.4 播放实时监控视频

点击确定以后，关闭设备添加窗，回到主界面，您会看到显示窗格中，没有画面，设备为灰色显示，如上图所示；这时请选中设备列表中其中一台设备，双击鼠标左键，设备会自动按顺序进入监视窗口。如图 3-4

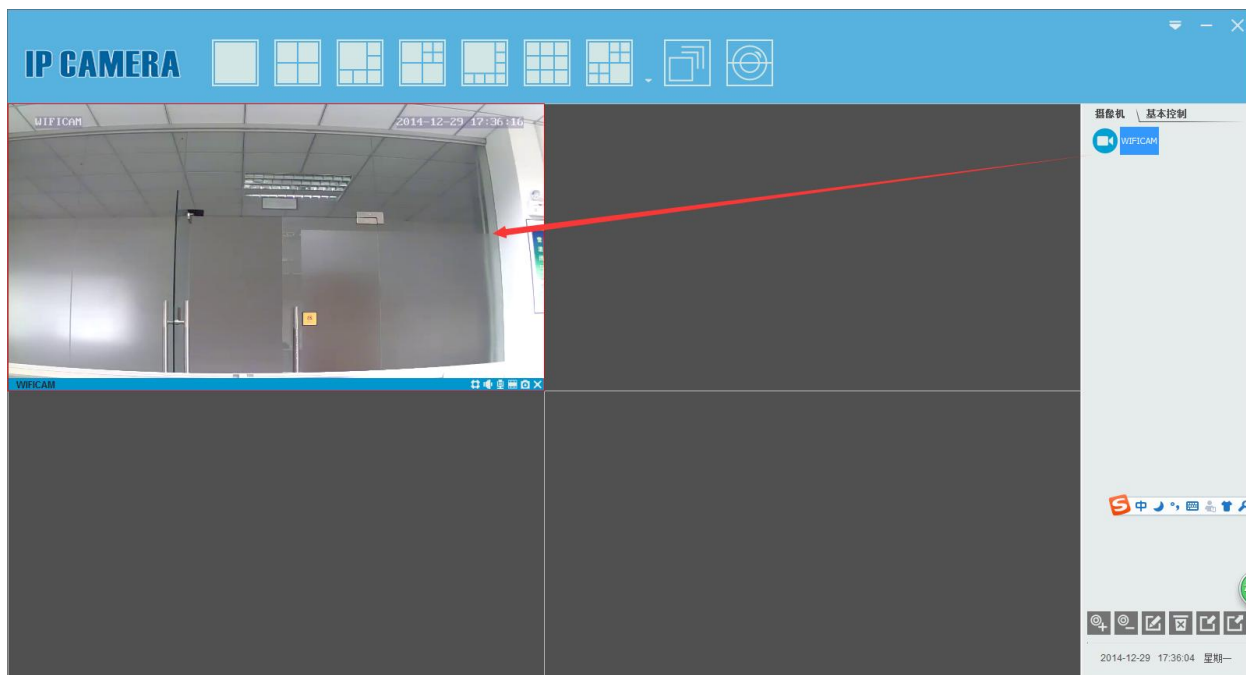


图 3-4

至此，客户端已正确连接设备，并能查看到监控画面。

3.5 主界面功能

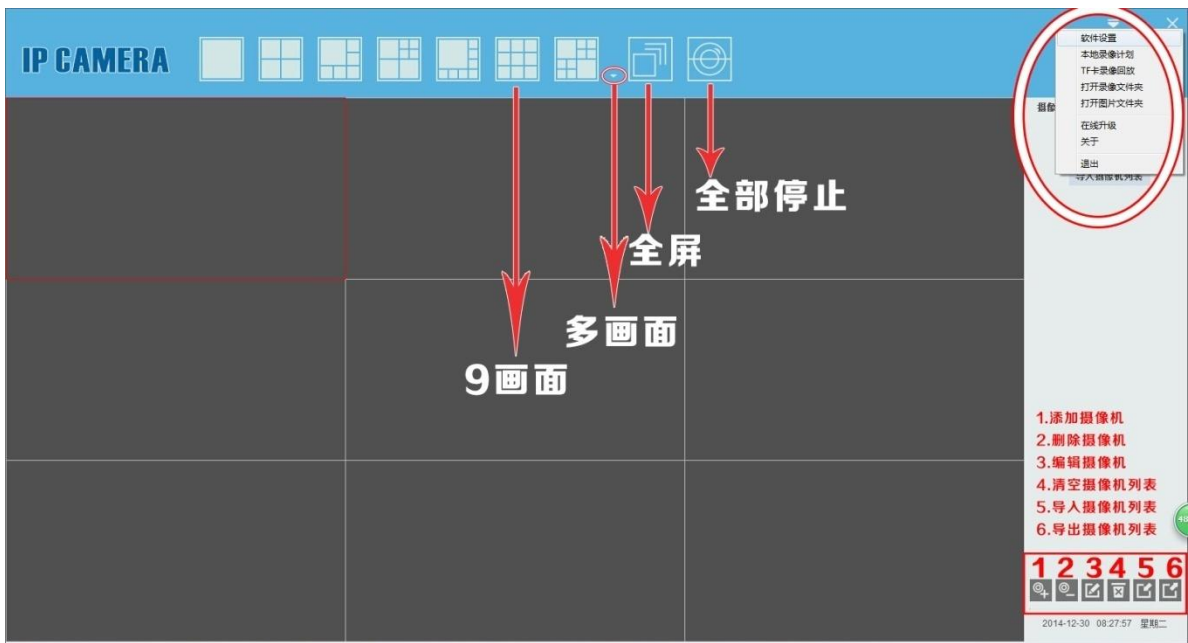


图 3-5

软件主要分为三个功能区。窗格区、实时播放区、添加摄像机区域以及控制功能。

窗格区：IPCAMERA—公司 logo 和窗格选择，如图 3-5 所示

实时播放区：选择对应的窗格，软件灰色部分即为实时播放区域

添加摄像机区：如图 3-5 所示，可选择对应功能

控制功能区：如图 3-6 所示

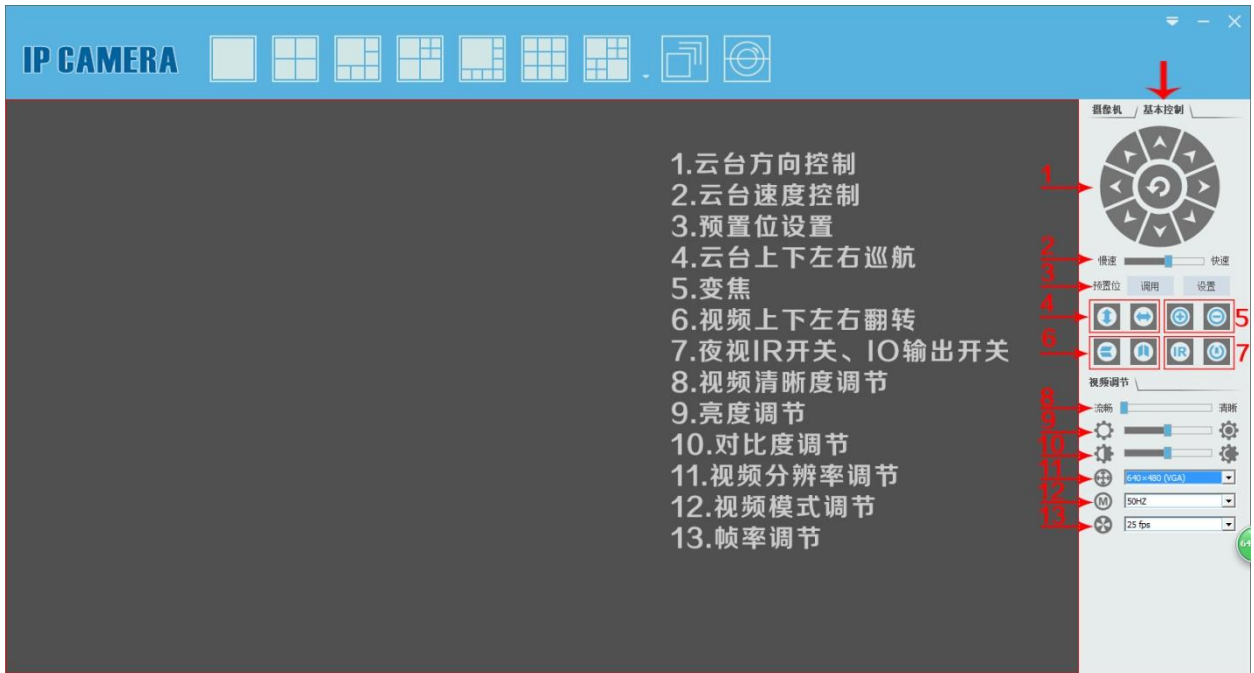


图 3-6

1. 云台方向控制：调节摄像机上下左右旋转方向，中间按钮为摄像机居中按钮
2. 云台速度控制：拖动控制条，从左至右分别为慢速、中速、快速三档
3. 预置位设置：点击设置和调用，分别弹出 1-16 个预置位选择点
4. 云台上下左右巡航：可设置摄像机画面的上下或者左右巡航
5. 变焦：放大或者缩小选中窗格的摄像机实时画面（部分摄像机支持）
6. 视频上下左右翻转：可设置摄像机画面的上下镜像以及左右翻转

7. 夜视 IR 开关、IO 输出开关：IR 设置摄像机红外灯的开关；IO 设置摄像机接线端子功能开关
8. 视频清晰度调节：调节摄像机码率，码率越高，录像时占用存储越大，远程连接时对网络要求越高，摄像机默认码率为 768kbps；同分辨率下，码率越高，视频越清晰。
9. 亮度调节：调节摄像机实时画面的亮度
10. 对比度调节：调节摄像机实时画面对比度
11. 视频分辨率调节：选择下拉菜单，可设置摄像机的分辨率 1280*720、640*480
12. 视频模式调节：选择下拉菜单，可选择摄像机画面制式。50Hz 为 PAL 制式（中国大陆适用）、60Hz 为 NTSC 制式（欧洲地区适用）。
13. 帧率调节：调节摄像机帧率

软件关闭与最小化：点击软件右上角的关闭按钮，软件关闭（如有设置本地计划录像，关键软件后，本地录像断开）；点击最小化按钮，软件停留到任务栏工作；点击更多设置，如图 3-7

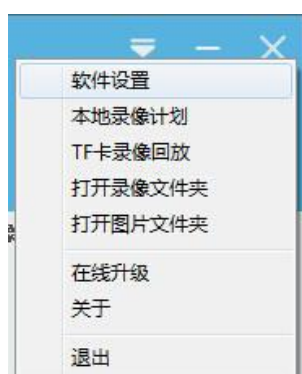


图 3-7

3.5.1 软件设置

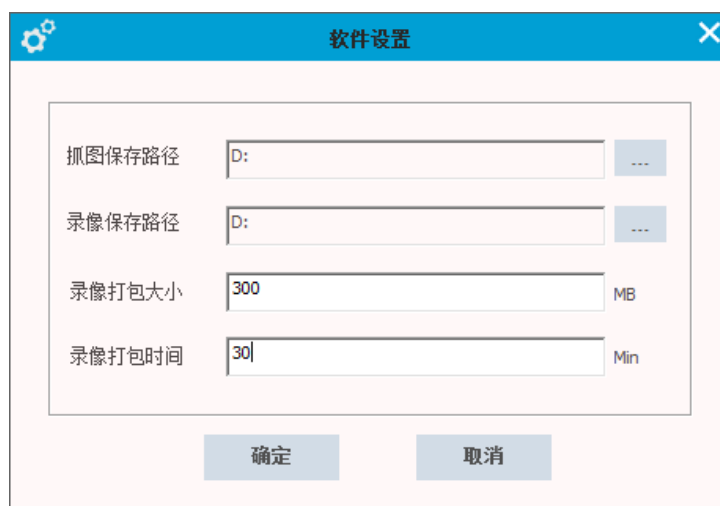


图 3-8

说明：软件默认录像和抓图保存路劲为 D 盘，可自由更改
默认录像打包时间为 30 分钟，范围 5~60 分钟

3.5.2 本地录像计划



图 3-9

说明:

1. 下拉列表可针对某一台摄像机进行设置不同时间的本地录像计划
2. 当鼠标移动到位置 2 时变为+号，表示时间全选
3. 当鼠标移动到位置 3 时变为向下箭头，表示所有星期的当前时间段全选
4. 当鼠标移动到位置 4 时，表示可点选当前星期的某一段时间段
5. 当鼠标移动到位置 5 时变为向右箭头，表示当前星期的所有时间段全选

点击确定按钮，即可设置当前摄像机的本地计划录像

如果有多台摄像机，点击应用到所有摄像机，即所有摄像机的录像计划都为当前摄像机所选的时间段；如需分别设置各个摄像机的时间段，请选择说明 1 的下拉列表。

备注：摄像机本地计划录像状态及说明如下

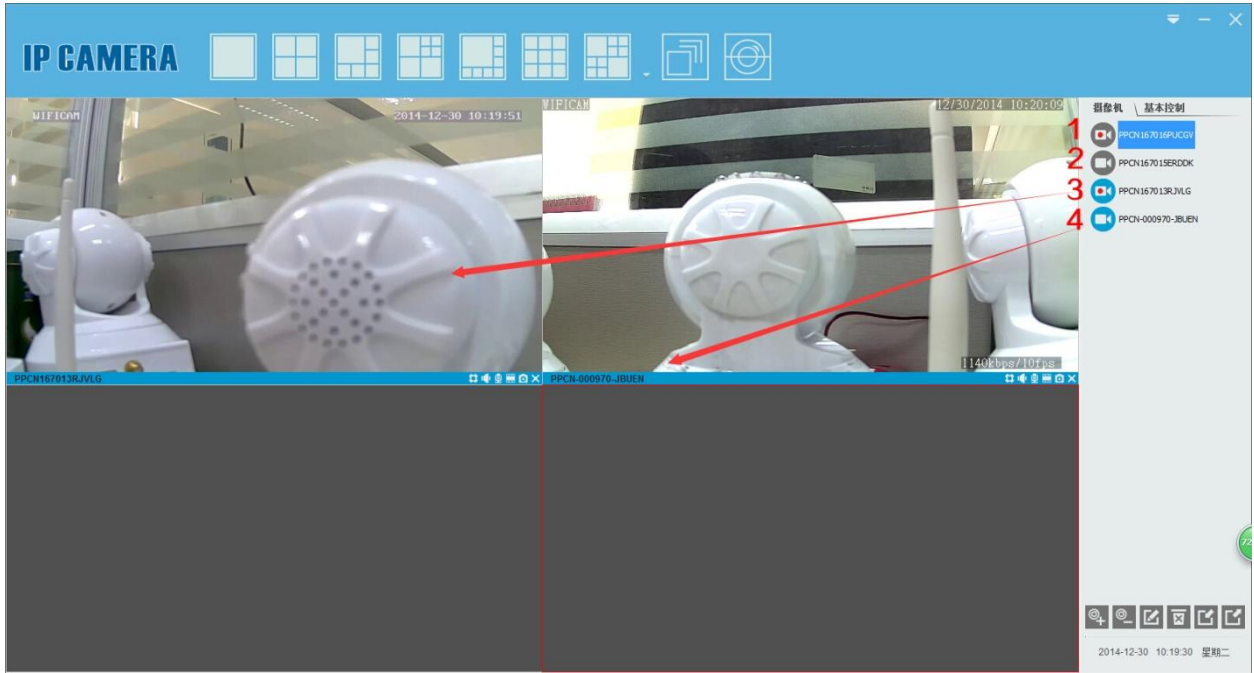


图 3-10

- 1. 表示未实时播放画面有录像计划
- 2. 表示未实时播放画面没有录像计划
- 3. 表示有实时播放画面有计划录像
- 4. 表示有实时播放画面没有计划录像

3.5.3 TF 卡录像回放

有三处地方可打开 TF 卡录像回放
鼠标右键摄像机列表、实时画面上右键、软件设置
如下图所示：

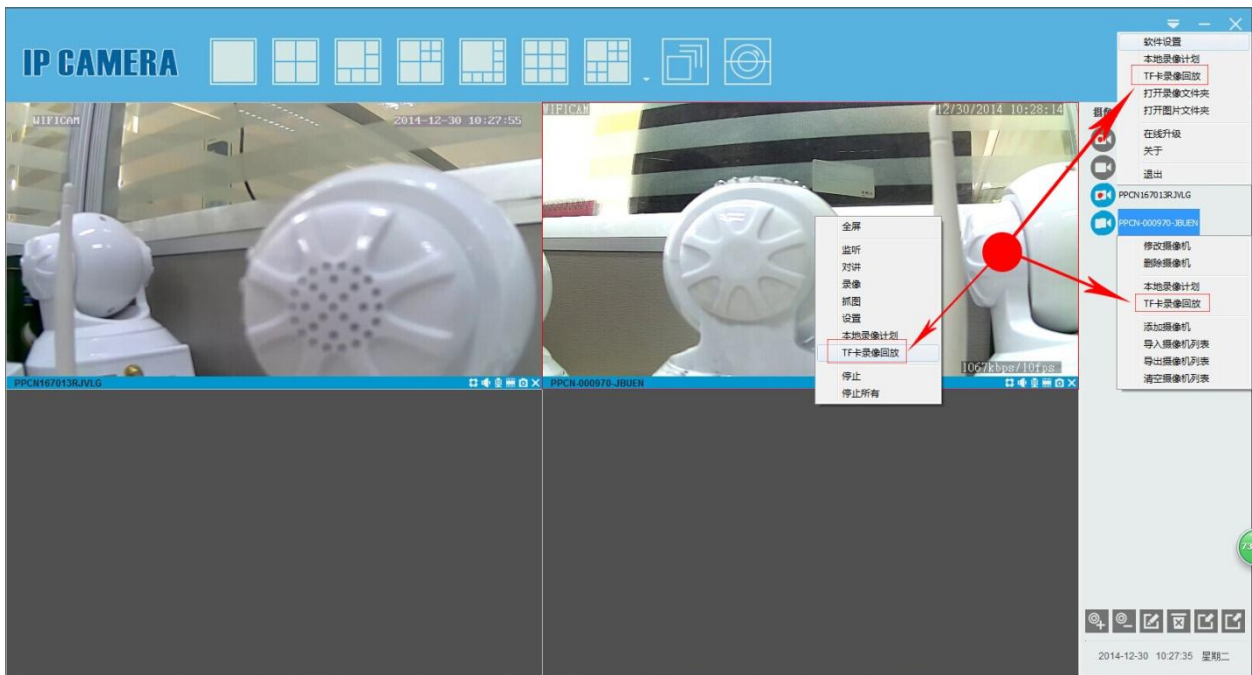


图 3-11

3.5.4 打开录像文件夹

3.5.5 打开图片文件夹

默认本地录像文件夹为 ClientFiles，路径为软件设置下的路径：
ClientFiles 文件夹下分为录像文件夹和图片文件夹，分别为：RecordFiles、PictureFiles

3.5.6 在线升级

软件自带升级功能，当有新版本发布时，打开在线升级功能，可自动检测新版本软件，并提示是否下载。如图 3-12



图 3-12



图 3-13

3.5.7 关于

关于：显示当前版本号。如图 3-13

3.6 视频界面状态栏

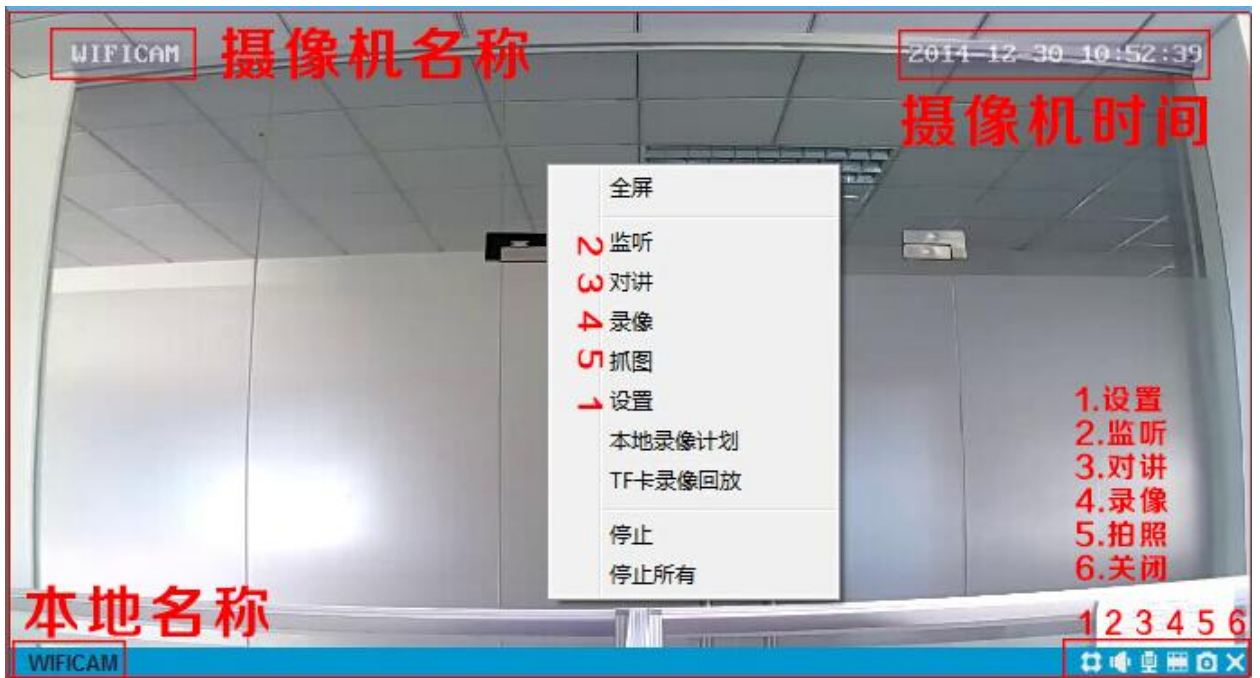


图 3-14

如图 3-14 所示，视频窗格包括摄像机名称、摄像机时间、实时画面、以及状态栏四部分

摄像机名称：默认为 WIFICAM，可进入摄像机浏览器端，打开设置菜单—摄像机名称进行设置

摄像机时间：参照 4.2 章节设置

实时画面：在画面上单击鼠标右键，出现如图所示菜单栏

全屏：当前所选窗格下的实时画面全屏观看

监听：监听当前摄像机音频

对讲：与当前连接的摄像机对讲

录像：录制当前画面

抓图：对当前画面抓图

设置：进入摄像机设置菜单

本地录像计划：设置当前摄像机的本地录像

TF 卡录像回放：观看当前摄像机的 TF 卡录像

停止：停止当前摄像机画面

停止所有：停止一个或者所有画面

状态栏：分为本地名称和设置部分

本地名称：添加摄像机时设置的名称此处可显示

设置请参照实时画面下的设置

第四章 设备参数设置

在实时画面中点击鼠标右键再点击设置按钮或点击视频右下角状态栏的设置按钮，即可进入设备参数配置界面。

备注：未连接到设备获取不到设备参数

4.1 设备状态

打开设置按钮，软件自动获取设备信息，如下图所示：



图 4-1

4.2 时间日期设置

点击左边的“时间日期”，进入时间日期设置界面，摄像机自动获取设备出厂时的日期和时间，此时可选择当地时区，并选择NTP时间服务器自动校时或者选择同步电脑时间到摄像机来同步设备时间，设置完毕后点击保存按钮。如图 4-2 所示



图 4-2

4.3 网络设置

点击左边的“网络设置”，进入网络参数设置界面。

摄像机默认为路由器自动分配 IP 地址，http 端口默认为 80。如需设置为固定 IP，取消“从 DHCP 服务器获取 IP 地址”选择，设置完毕点击保存，此时摄像机会重启。如图 4-3 所示



图 4-3

4.4 TF 卡录像

点击左边的“TF 卡录像”，进入 TF 卡录像计划设置界面，点击“刷新”，然后用户可以看到 TF 卡总容量、TF 卡的状态以及录像开关。

当用户第一次使用时，在断电情况下插入 TF 卡，启动连接后，点击刷新，TF 卡状态显示“TF 卡已插入”如图 4-4；此时可进行格式化操作（32GB 卡格式化时间稍长），大约 30 秒之后，再次刷新，由于录像开关默认为打开状态，所以当格式化完毕后，软件会自动进入录像状态，刷新即可看到。如图 4-5



图 4-4



图 4-5

4.5 用户管理

点击“用户管理”，进入用户管理设置界面。点击“刷新”，然后用户可以看到当前摄像机的用户名和密码，也可以对其进行修改，最后点击“保存”，摄像机会自动重启，需要等待 1 分钟。如图 4-6



图 4-6

摄像机最多可设置三个用户即：管理员，参观者和操作者。

管理员：具有所有权限；

操作者：除不能进入参数设置界面，其它权限都有；

参观者：只允许观看画面

4.6 邮件设置

点击“邮件设置”，进入邮件设置界面，点击“刷新”，用户可以看到摄像机现在的邮件设置参数，此时也可以对其进行修改，最后点击“保存”。如图 4-7

发送者：填写发送者邮箱地址

SMTP 服务器：选择下拉列表中发送者邮箱的邮箱服务器；如 QQ 邮箱：smtp.qq.com

SMTP 端口：25（默认）

SMTP 用户：填写发送者邮箱的用户名

SMTP 密码：填写发送者邮箱的密码

接收者：填写接收报警邮件的邮箱地址

备注：该摄像机接入互联网后此功能才能发挥作用，如果发送者邮箱密码改了，要保持设置的密码和邮箱密码一致才能正常使用。

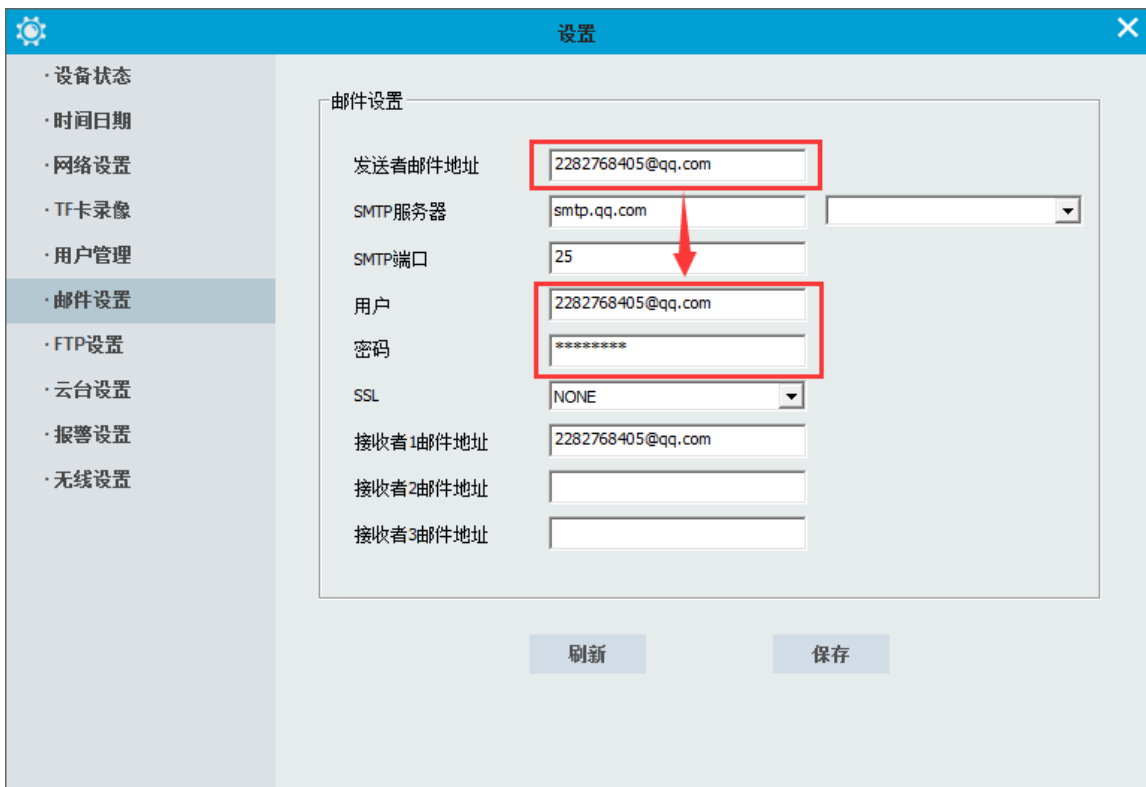


图 4-7

4.7 FTP 设置

点击“FTP 设置”，进入 FTP 设置界面，点击“刷新”，然后用户可以看到摄像机现在的 FTP 设置参数，此时也可以对其进行修改，最后点击“保存”。如图 4-8



图 4-8

此功能是定时把拍照到的图片上传到 FTP 服务器。

FTP 服务器： FTP 网址或 IP 地址

FTP 端口： 默认为 21

FTP 用户： 填写 FTP 的用户名

FTP 密码： 填写 FTP 用户的密码

上传时间间隔： 设置定时上传图片时间，以秒为单位。

4.8 云台设置

点击 “云台设置”，进入 PTZ 设置界面，点击“刷新”，用户可以看到摄像机现在的云台设置参数，此时也可以对其进行修改，最后点击“保存”。如图 4-9



图 4-9

LED 指示灯：此功能为标清设备所有

启动时调用预置位：选择设置好的预置位，在摄像机重启后，自动对准

云台速度：分为高中低三档，与主界面云台速度同步

4.9 报警设置

点击 “报警设置”，进入报警设置界面，点击“刷新”，用户可以看到摄像机现在的报警设置参数，此时也可以对其进行修改，最后点击“保存”。如图 4-10

移动侦测灵敏度：设备监控到有移动的人或者物时，就会触发报警（如发送邮件）

I/O 输入报警触发电平：用户可以选择高/低触发电平。如+5V 有线门磁

调用预置位：触发报警时，摄像机移动到预先设定的一个位置上

I/O 输出电平：用户可以选择高/低输出电平。如+5V 声光报警器

发送邮件：触发报警后，发送邮件通知用户

FTP 上传图片：触发报警后，将抓拍到的图片上传到 FTP 服务器。



图 4-10

4.10 无线设置

点击“无线设置”，进入无线设置界面，点击“刷新”，用户可以看到摄像机现在的无线设置参数，此时也可以对其进行修改；点击搜索无线，在搜索到的无线信号中选择 SSID，输入密码点击“保存”，此时摄像机自动重启；当摄像机重启自检时，可拔下网线。如图 4-11 所示



图 4-11