

---

## 第一章 多拍仪常见问题及使用技巧

### 1、 如何复印一本书？

答：请先在扫描设置对话框中设置定时扫描时间间隔，保存文件名（这个文件名有专门针对书籍扫描的设置）和路径。然后选择定时扫描，这样可以很方便地复印一本书。如果你希望做成一个 PDF 文档方便阅读，请参照第 4 条。

### 2、 如何在扫描图片上添加文字？

答：选择编辑->添加文字，选择本菜单后，在图片编辑区域，在要添加文字的地方，单击鼠标左键，就可以开始添加文字，输入完要添加的文字后，在添加的文字以外单击鼠标左键，添加文字完成。

### 3、 如何编辑文本文件？

答：对需要编辑的文件拍照后进行文字识别，可以在识别后的对话框中进行编辑，也可以发送到 Word 进行编辑。

### 4、 如何生成 PDF 文件？

答：选择工具->生成 PDF 打开一个插件。如下图所示：



一张或几张图片转换成对应的 PDF 文档

- (1) 在选择图像文件选项中选择“选择文件”，点击按钮选择需要转换的图片。注：图片多的时候最好选择使用“选择文件夹”。)
- (2) 在“保存路径”中选择“选择文件夹” 点击按钮选择存放 PDF 文件的文件夹。
- (3) 选择“分别转换”。

几张图片转换成一个 PDF 文档

- (1) 在选择图像文件选项中选择“选择文件”，点击按钮选择需要转换的图片。注：图片多的时候最好选择使用“选择文件夹”。)
- (2) 在“保存路径”中选择“选择文件夹” 点击按钮选择存放 PDF 文件的文件夹。
- (3) 选择“合并转换”。

一个文件夹转换成一个 PDF 文档

- (1) 在选择图像文件选项中选择“选择文件夹”，点击按钮选择需要转换的文件夹。

- 
- (2) 在“保存路径”中选择“选择文件夹” 点击按钮选择存放 PDF 文件的文件夹。
- (3) 选择“合并转换”。
- 5、 如何制作电子书
- 在工具栏中点击“制作电子书”按钮（在视频编辑区会弹出“停止制作”按钮）然后点击“扫描图片”，点击一次就将扫描的一张图片存入了同一个 PDF 文档，最后点击“停止制作”结束制作；
- 6、 如何正确的使用打印 1: 1
- 答：因为本产品扫描图片时分上、下两个高度扫描，所以用户要根据当前要打印的图片所扫描的高度对应选择正确，才能正常打印。注意该打印的图片必须为本设备扫描的图片，而且扫描时必须保持实物与底座在同一高度。
- 7、 如何使用打印 1: 1 功能复印一份文档
- 答：为保证最好的复印效果，建议按以下几个步骤处理：
- 第一：首先保证扫描环境光线充足，并将镜头调至最清晰。
- 第二：先查看扫描出来的图片的亮度、底色是否均匀，不均匀可以调节亮度、对比度等。
- 第三：将图片整体的底色调节均匀较白后，将图片边缘多余的部分裁剪。
- 第四：将图片进行去底色、二值化处理，让图片的底色变白（如果在图片边角还有多余的底色信息，可使用橡皮擦工具将其擦除）。
- 第五：设置好打印 1:1（打印 1: 1 设置参照第 5 条）后预览一下打印效果，效果满意，便打印输出。
- 8、 如何使用 OCR 功能？
- 答：本软件的 OCR 功能（文字识别）要安装Microsoft Office Document Imaging (MODI)，[下载地址 http://www.microsoft.com/zh-cn/download/details.aspx?id=21581](http://www.microsoft.com/zh-cn/download/details.aspx?id=21581) [SharePoint Designer 2007](#)安装时只选择 [Microsoft Office Document Imaging](#)安装，其它组件切勿勾选（必须）。
- 9、 如何提高 OCR 识别率？
- 答：OCR 功能识别率取决于文字与背景的对比度和清晰度，在两个条件都达到一定要求的情况下一般可达 95%以上。
- 为保证较高的 OCR 识别率，建议按以下步骤处理：
- 第一：首先保证扫描环境光线充足，将镜头调至最清晰，并尽量保证光线均匀。
- 第二：将扫描的图片进行灰度图操作，图片变成黑白。
- 第三：如果图片的亮度、底色不均匀可以调节亮度、对比度等。
- 第四：将图片整体的底色调节均匀较白后，进行锐化操作，裁剪只有文字的部分图片。
- 第五：将图片进行去底色处理，让图片的底色变白（如果在图片边角还有多余的底色信息，可使用橡皮擦工具将其擦除）。
- 注意：在图片处理时，不同图片的处理不尽相同，可根据不同情况，适当处理。

## 第二章 故障及解决方法、注意事项

**注意：**在软件和驱动的安装过程中，如果遇到杀毒软件或防火墙的拦截，请执行允许操作，否则会导致软件和驱动安装不成功。

### 故障 1、软件不能打开

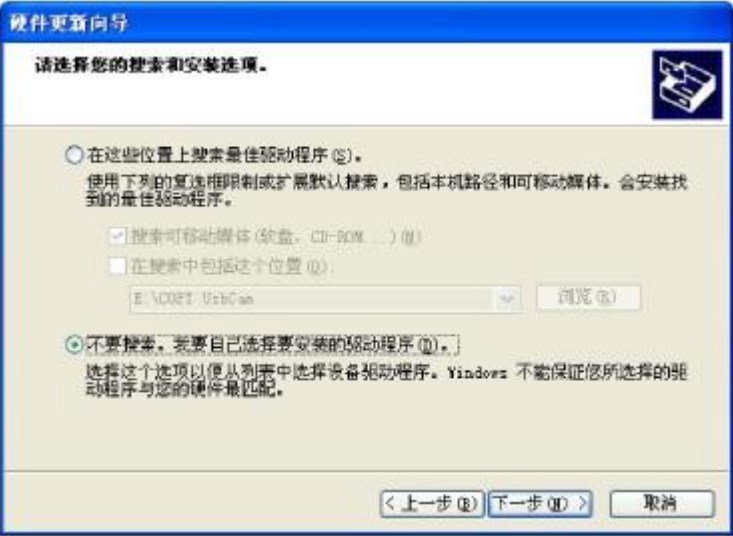
#### 解决方法：

- (1) 查看硬件是否是配套的多拍仪设备。
- (2) 检查 USB 线两端是否连接正常。
- (3) 打开 AMCap 查看是否正常显示图像。
- (4) 右键单击“我的电脑”在弹出菜单中选择：管理->设备管理器->图像处理设备，

如果“图像处理设备”下没有显示“HIGH SCANNER”，而是“USB 视频设备”，则单击鼠标右键，选择“更新驱动”。



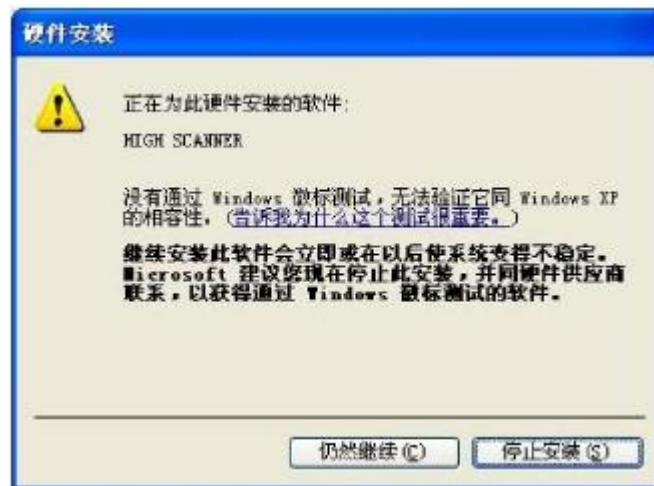
选择“从列表或指定位置安装（高级）。” 单击“下一步”。



选择“不要搜索。我要自己选择要安装的驱动程序”单击“下一步”。



在型号列表选项中选择“MODEL”，然后按“下一步”。  
若出现以下界面，请选择“仍然继续”

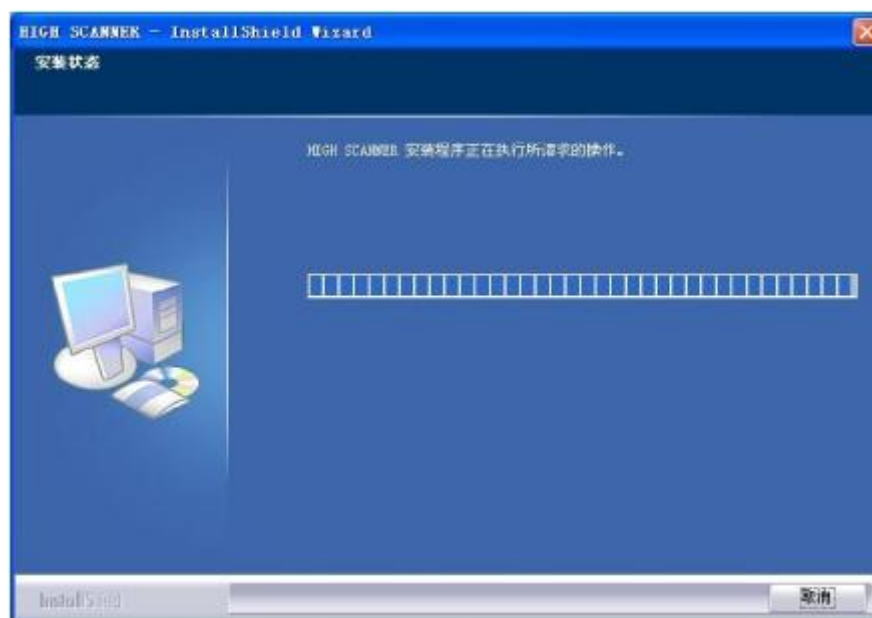


驱动程序正在自动更新;



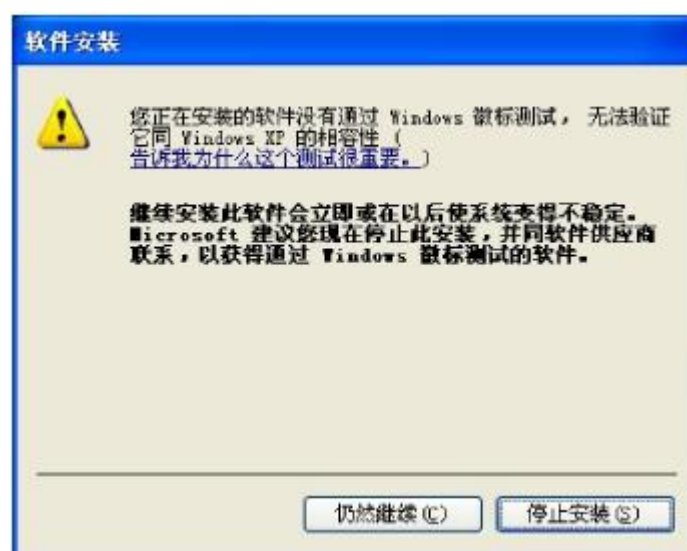
选择“完成”，驱动程序更新完成。

故障 2、安装驱动时在如下界面停止。



解决方法：

这样的原因可能是 Windows 认证隐藏在此界面后。处理方法是用鼠标拖动此界面，出现以下界面选择“仍然继续”。



注意事项

多拍仪设备使用的 USB 接口必须和安装驱动时 USB 接口一致。